



अर्थ बुलेटिन

वर्ष ३ अंक ९

चैत, २०७८

नेपाल सरकार अर्थ मन्त्रालय



सम्पादकीय

- आर्थिक वर्ष २०७८/७९ को चैतसम्म राजस्व परिचालन १५.४ प्रतिशतले वृद्धि भएको छ। संघीय सरकारी खर्च १५.१ प्रतिशतले वृद्धि भएको भए तापनि पूँजीगत खर्चमा सुधार हुन सकेको छैन। वैदेशिक सहायता प्रतिवद्धता गत आर्थिक वर्षको तुलनामा न्यून रहेको छ।
- वैदेशिक व्यापारमा भारतसँग हुने व्यापारको हिस्सा बढेको छ। कुल वस्तु निर्यात र आयात दुवै वृद्धि भएको छ। निर्यातमा उल्लेख्य वृद्धि भएको भएता पनि आयात व्यापारको आकार ठूलो भएको कारण व्यापार घाटा बढेको छ। कुल व्यापारमा आयातको अंश ९० प्रतिशत माथि रहेको छ।
- व्यक्तिगत तथा व्यावसायिक स्थायी लेखा नम्बर लिने करदाताको सङ्ख्या बढेसँगै गरेको दायरा विस्तार भएको छ। कम्पनी दर्ता संख्यामा वृद्धि भएको छ।
- वार्षिक विन्दुगत उपभोक्ता मुद्रास्फिति बढेको छ।
- वैदेशिक रोजगारमा जाने कामदारको संख्या गत वर्षको तुलनामा उल्लेख्य वृद्धि भएको छ भने विप्रेषण आप्रवाहमा केही कमी आएको छ। पर्यटन आगमनमा वृद्धि भएको छ। चालु खाता र शोधनान्तर स्थिति दुवै घाटामा छन्। फलस्वरूप विदेशी मुद्रा सञ्चिति समेत घटेको छ। समग्रमा अर्थतन्त्रका बाह्य क्षेत्रका परिसूचकहरूमा परेको चाप कायमै छ।

प्रकाशन तथा सम्पादन
आर्थिक नीति विश्लेषण महाशाखा
सिंहदरवार, काठमाडौं

मुलुकको वर्तमान आर्थिक परिदृश्य

संघीय सरकारी खर्च

१. आर्थिक वर्ष २०७८/७९ को चैत महिनासम्म संघीय सरकारको कुल खर्च गत आर्थिक वर्षको सोही अवधिको कुल खर्च रु. ६ खर्ब ९० अर्ब २८ करोडको तुलनामा १५.१ प्रतिशतले वृद्धि भई रु. ७ खर्ब ९४ अर्ब ३५ करोड पुगेको छ। कुल खर्च मध्ये चालु खर्च रु. ६ खर्ब २५ अर्ब ५९ करोड, पूँजीगत खर्च रु. १ खर्ब ३ अर्ब ७९ करोड र वित्तीय व्यवस्था तर्फ रु. ६४ अर्ब ९६ करोड रहेको छ। यस अवधिको चालु खर्चमा १८.७ प्रतिशतले वृद्धि भएको छ भने पूँजीगत खर्चमा सीमान्त दरले कमी आएको छ। वित्तीय व्यवस्था तर्फको खर्चमा १२.८ प्रतिशतले वृद्धि भएको छ।

तालिका (क): पछिल्लो ५ वर्षको चैत महिनासम्मको खर्चको स्थिति (रु. करोडमा)

विवरण/आ.व.	२०७४/७५	२०७५/७६	२०७६/७७	२०७७/७८	२०७८/७९
चालु	५२०५४.२९	४६६०९.९३	४९५४३.०६	५२६९६.८०	६२,५५८.८९
पूँजीगत	११९१०.०५	१०९४८.७९	१०५५९.२०	१०५७२.६८	१०,३७९.११
वित्तीय व्यवस्था	४३५४.७७	४६४४.२२	७४७८.४८	५७५८.८५	६,४९६.५६
जम्मा	६८३१९.११	६२२०२.९४	६७५८०.७४	६९०२८.३३	७९,४३४.५६

स्रोत: अर्थ मन्त्रालय/महालेखा नियन्त्रक कार्यालय।

२. चालु आर्थिक वर्षको पहिलो आठ महिनाको कुल संघीय सरकारी खर्चमा असोज, पुष र चैत महिनामा खर्च प्रतिशत सबैभन्दा बढी क्रमशः १८.२ प्रतिशत १५.१ प्रतिशत र १५.० प्रतिशत रहेको छ भने साउन र कात्तिक महिनामा सबैभन्दा कम क्रमशः १.३ प्रतिशत र ६.७ प्रतिशत रहेको छ।

तालिका (ख) : चालु आर्थिक वर्षको संघीय सरकारी खर्चको मासिक विवरण (रु. करोडमा)

महिना	चालु खर्च	पूँजीगत खर्च	वित्तीय व्यवस्था	कुल संघीय खर्च	खर्च भार
साउन	९५५.७५	९३.५०	०.००	१०४९.२५	०.०१३
भदौ	४९०३.७३	१६७.३७	२८७३.२३	७९४४.३३	०.१००
असोज	१२७९२.८६	१२२८.०६	४३७.८७	१४४५८.७९	०.१८२
कात्तिक	४६९८.४५	५९०.२८	१२.८२	५३०१.५५	०.०६७
मङ्सिर	८३८२.०९	७६१.१४	८०६.२८	९९४९.५१	०.१२५
पुष	८९०८.१४	२२४०.४५	८१७.२८	११९६५.८७	०.१५१
माघ	६९२१.३८	९९८.१६	५१३.६५	८४३३.१९	०.१०६
फागुन	६२८१.१७	१६३५.७२	५१०.३२	८४२७.२१	०.१०६
चैत	८७१५.३२	२६६४.४३	५२५.११	११९०४.८६	०.१५०
जम्मा	६२५५८.८९	१०३७९.११	६४९६.५६	७९,४३४.५६	१.०००

स्रोत: अर्थ मन्त्रालय/महालेखा नियन्त्रक कार्यालय।

राजस्व परिचालन

३. आर्थिक वर्ष २०७८/७९ को चैत महिनासम्म संघीय सरकारको कुल राजस्व गत आर्थिक वर्षको सोही अवधिको कुल राजस्व रु. ६ खर्ब ८३ अर्ब ८७ करोडको तुलनामा १५.४ प्रतिशतले वृद्धि भई रु. ७ खर्ब ८९ अर्ब २६ करोड पुगेको छ। कुल राजस्वमा कर राजस्व रु. ७ खर्ब २७ अर्ब ७९ करोड र

गैरकर राजस्व रु. ६१ अर्ब ४७ करोड रहेको छ। साथै यस अवधिमा अन्य प्राप्ति सहित कुल प्राप्ति रु. ८ खर्ब २७ अर्ब ८७ करोड भएको छ।

तालिका (ग): पछिल्लो ५ आर्थिक वर्षको पहिलो नौ महिनाको राजस्व परिचालनको स्थिति (रु. करोडमा)

विवरण/आ.व.	२०७३/७४	२०७४/७५	२०७५/७६	२०७६/७७	२०७७/७८	२०७८/७९
कर	३८५४६.५४	४५५६९.४५	५२९५२.३३	५३९५३.७४	६३६६९.७५	७२७७८.८०
गैरकर	३३४८.१५	५३२०.४१	५९४०.१६	५१०९.७७	४७१७.२७	६,१४७
कुल राजस्व	४१८९४.६९	५०८८९.८६	५८८९२.४९	५९०६३.५१	६८३८७.०२	७८९२६.०४

स्रोत: अर्थ मन्त्रालय/महालेखा नियन्त्रक कार्यालय।

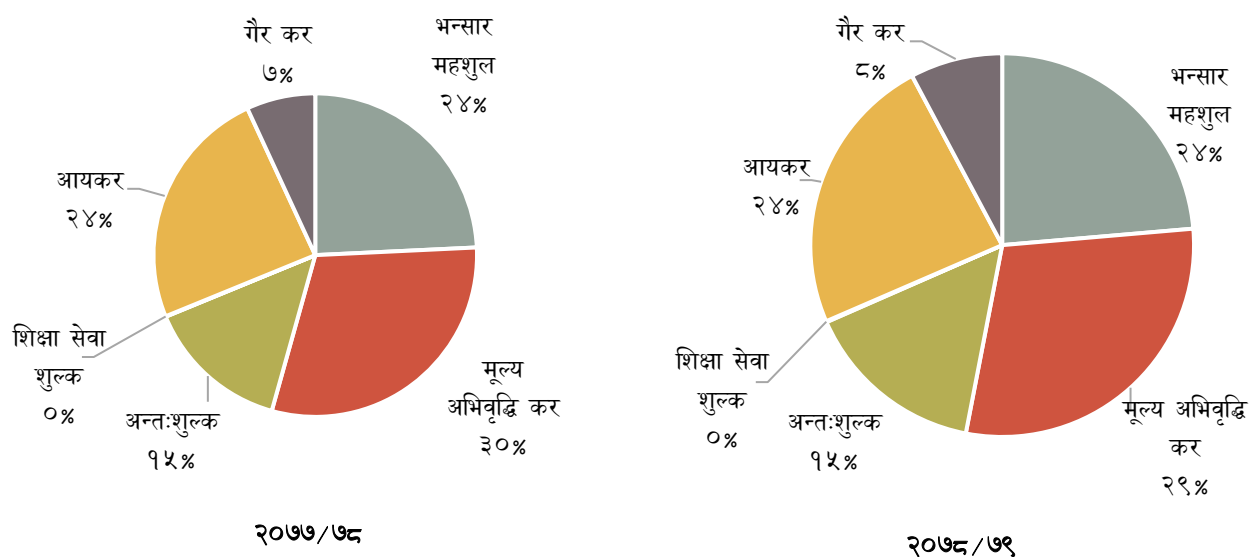
तालिका (घ): पछिल्लो दुई आर्थिक वर्षको चैतसम्मको राजस्व असुलीको विवरण (रु. करोडमा)

कर शीर्षक	आ.व.२०७८/७९ वार्षिक लक्ष्य रु करोडमा	२०७७/७८	२०७८/७९	प्रतिशत परिवर्तन	चैतसम्मको लक्ष्य	लक्ष्यको तुलनामा असुली (प्रतिशतमा)
भन्सार महशुल	२७,८९२.४०	१६,५८१.०७	१८,६५०.९१	१२.५	२०,५४८.८१	९०.८
मूल्य अभिवृद्धि कर	३१,६३६.१०	२०,५७८.४४	२३,२१२.८९	१२.८	२२,५४८.२०	१०२.९
उत्पादन, बिक्री, सेवा पैठारी	१३,६६७.३१	८,५५६.९७	८,०८४.३५	(५.५)	९,२८४.९८	८७.१
अन्तःशुल्क	१८,२१६.७८	९,८७७.८९	१२,१४१.८५	२२.९	१३,५२७.०२	८९.८
आन्तरिक उत्पादन पैठारी	११,०७६.५०	५,८८६.४१	७,६१२.२७	२९.३	७,६५५.८३	९९.४
शिक्षा सेवा शुल्क	१०१.००	२९.८८	६२.६९	१०९.८	७८.०३	८०.३
आयकर	२८,९४९.९६	१६,६०२.४७	१८,७१०.४६	१२.७	२०,५२५.४९	९१.२
आयकर	२५,५५०.४२	१४,८७५.५६	१६,९५४.२२	१४.०	१७,९८०.१०	९४.३
ब्याज कर	३,३९९.५४	१,७२६.९१	१,७५६.२५	१.७	२,५४५.३९	६९.०
कर राजस्व जम्मा	१०६,७९६.२५	६३,६६९.७५	७२,७७८.८०	१४.३	७७,२२७.५६	९४.२
गैर कर जम्मा	११,२६३.७९	४,७१७.२७	६,१४७.२३	३०.३	७,१२०.६३	८६.३
कुल राजस्व जम्मा	११८,०६०.०४	६८,३८७.०२	७८,९२६.०४	१५.४	८४,३४८.१९	९३.६
अन्य प्राप्ति	-	३,५५९.०३	३,८६१.५३	८.५	-	-
जम्मा राजस्व/प्राप्ति	११८,०६०.०४	७१,९४६.०५	८२,७८७.५७	१५.१	८४,३४८.१९	९८.१

स्रोत: अर्थ मन्त्रालय।

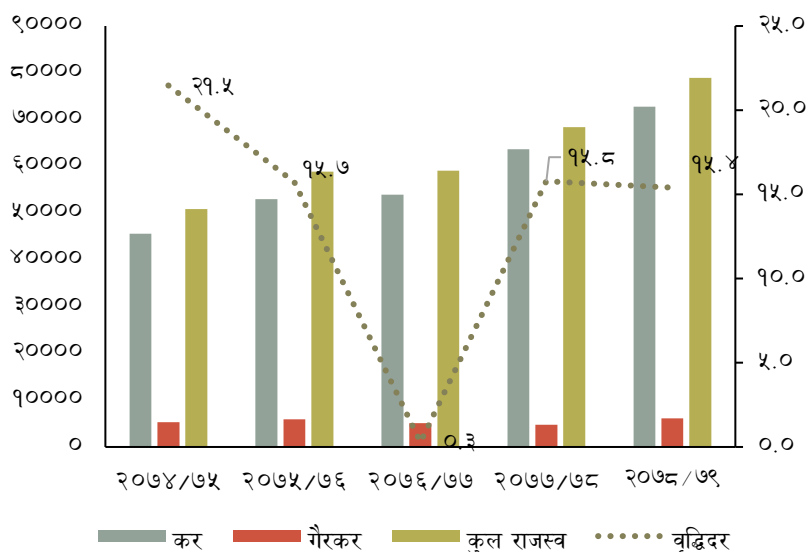
- चालु आर्थिक वर्षको चैतसम्म गत आर्थिक वर्षको सोही अवधिको तुलनामा आन्तरिक तर्फको मूल्य अभिवृद्धि कर सङ्कलनमा केही कमी आएको छ भने अन्य सम्पूर्ण शीर्षकका कर राजस्वमा वृद्धि भएको छ। यस अवधिमा शिक्षा सेवा शुल्कमा सबैभन्दा बढी दरले वृद्धि देखिएको छ।
- चालु आर्थिक वर्षको चैतसम्म कुल राजस्व लक्ष्यको ९३.६ प्रतिशत सङ्कलन भएको छ। वार्षिक लक्ष्यको तुलनामा चालु आर्थिक वर्षको चैत महिनासम्मको राजस्व सङ्कलन ६६.८ प्रतिशत पुगेको छ।

चार्ट (क): पछिल्लो २ आर्थिक वर्षको चैत महिनासम्मको सङ्कलित राजस्वको संरचना



६. कुल राजस्व संकलनको संरचनामा सामान्य परिवर्तन आएको छ। चालु आर्थिक वर्षको पहिलो नौ महिनाको कुल राजस्वमा गैरकरको हिस्सा वृद्धि भएको छ भने मूल्य अभिवृद्धि करको हिस्सा घटेको छ।

चार्ट (ख): पछिल्लो ५ वर्षको पहिलो नौ महिनाको राजस्व सङ्कलनको प्रवृत्ति (रु. करोडमा)



स्रोत: अर्थ मन्त्रालय/महालेखा नियन्त्रक कार्यालय।

७. कोभिड-१९ महामारीको कारण आर्थिक क्रियाकलाप प्रभावित हुँदा आर्थिक वर्ष २०७६/७७ र २०७७/७८ को पहिलो नौ महिनामा राजस्व वृद्धिदर केही न्यून रहेको थियो। कोभिड-१९ को प्रभाव कम हुँदै गएसँगै राजस्व असुली बढ्दै गएको छ। चालु आर्थिक वर्षको पहिलो नौ महिनामा राजस्व वृद्धिदर १५.८ प्रतिशत रहेको छ।

संघीय राजस्व

८. चालु आर्थिक वर्षको पहिलो नौ महिनामा संघीय सरकारको राजस्व परिचालन (बाँडफाँट अघिको रोयल्टी समेत) गत आर्थिक वर्षको सोही अवधिको रू. ६ खर्ब ४ अर्ब ४८ करोडको तुलनामा १५.३ प्रतिशतले वृद्धि भई रू. ६ खर्ब ९६ अर्ब ७८ करोड पुगेको छ। यस अवधिमा प्रदेश र स्थानीय तहमा बाँडफाँट हुने कर राजस्व गत आर्थिक वर्षको रू. ७९ अर्ब ३९ करोडको तुलनामा १६.५ प्रतिशतले वृद्धि भई रू. ९२ अर्ब ४७ करोड पुगेको छ।

करको दायरा विस्तार

९. २०७८ चैतसम्म स्थायी लेखा नम्बर लिने करदाताको कुल संख्या ४७ लाख २ हजार ९ सय ८६ पुगेको छ। यस अवधिमा दर्ता भएका कुल करदातामध्ये व्यक्तिगत स्थायी लेखा नम्बर लिने करदाता २९ लाख १९ हजार ९ सय ७४ (६२.१ प्रतिशत), व्यावसायिक स्थायी लेखा नम्बर लिने १७ लाख ६७ हजार २ सय २१ (३७.६ प्रतिशत), र करकट्टि गर्ने निकायले लिएको स्थायी लेखा नम्बर १५ हजार ७ सय ९१ (०.३ प्रतिशत) पुगेको छ। यसैगरी मूल्य अभिवृद्धि करमा दर्ता भएका करदाता ३ लाख १६ हजार ५ सय ८३ र अन्तःशुल्कमा दर्ता हुने करदाताको सङ्ख्या १ लाख १७ हजार ४ सय २० पुगेको छ।

तालिका (ड): व्यक्तिगत तथा व्यावसायिक स्थायी लेखा नम्बर लिएका करदाताको विवरण

दर्ताको प्रकार	२०७८ असार मसान्त	आ.व. २०७७/७८ को चैतसम्ममा थप	आ.व. २०७८/७९ को चैतसम्ममा थप	हालसम्मको जम्मा
व्यावसायिक स्थायी लेखा नम्बर (BPAN)	१५८०३८०	२२१,७१७	१८६८४१	१,७६७,२२१
व्यक्तिगत स्थायी लेखा नम्बर (PPAN)	२४७५७५३	४४०,५६०	४४४,२२१	२,९१९,९७४
करकट्टि गर्ने निकायले लिएको स्थायी लेखा नम्बर (WPAN)	९९९८	३,७४४	५७९३	१५,७९१
जम्मा स्थायी लेखा नम्बर	४,०६६,१३१	६६६,०२१	६३६,८५५	४,७०२,९८६
मू.अ.कर	२९०७१४	३०,८८०	२५८६९	३१६,५८३
अन्तः शुल्क	१०४१८२	१६,६४५	१३२३८	११७,४२०

स्रोत: आन्तरिक राजस्व विभाग ।

#स्थायी लेखा नम्बरको दर्ता खारेजीबाट कायम भएको सङ्ख्या मात्र समावेश गरिएको।

वैदेशिक सहयोग तथा सार्वजनिक ऋण

१०. आर्थिक वर्ष २०७८/७९ को पहिलो नौ महिनामा वैदेशिक सहायता प्रतिवद्धता गत आर्थिक वर्षको तुलनामा ३६.९ प्रतिशतले कमी आई रू. १ खर्ब २६ अर्ब ७ करोड रहेको छ। यसमध्ये अनुदान सहायता रू. ९ अर्ब ४६ करोड र ऋण सहायता रू. १ खर्ब १६ अर्ब ६९ करोड रहेको छ। वैदेशिक सहायता प्रतिवद्धतामा अनुदान र ऋणको अंश क्रमशः ७.५ प्रतिशत र ९२.५ प्रतिशत रहेको छ। गत आर्थिक वर्षको सोही अवधिमा वैदेशिक सहायता प्रतिवद्धता रू. १ खर्ब ९९ अर्ब ९९ करोड रहेको थियो।

११. कुल वैदेशिक सहायता प्रतिवद्धतामध्ये आई.एम.एफ, एशियाली विकास बैंक र विश्व बैंकबाट क्रमशः ३७.० प्रतिशत, २१.८ प्रतिशत र १६.६ प्रतिशत वैदेशिक सहायता प्रतिवद्धता प्राप्त भएको छ।

१२. वैदेशिक सहायता प्रतिवद्धतामध्ये सबैभन्दा बढी बजेटरी सहायतामा ४५.३ प्रतिशत र सबैभन्दा कम खानेपानी तथा सरसफाई क्षेत्रमा २.५ प्रतिशत प्राप्त भएको छ।

तालिका (च): आर्थिक वर्ष २०७८/७९ को पहिलो नौ महिनाको विकास सहायता प्रतिवद्धताको क्षेत्रगत अवस्था (रू. करोडमा)

क्षेत्र	अनुदान	ऋण	कुल	प्रतिशतमा
शिक्षा	२९१६.७६	१२९२९.५०	१५८४६.२६	१२.६
उर्जा	०.००	७१७०.००	७१७०.००	५.७
खानेपानी तथा सरसफाई	३२०६.५५	०.००	३२०६.५५	२.५
कृषि	०.००	११६२२.७३	११६२२.७३	९.२
कोभिड	०.००	१९६९७.७०	१९६९७.७०	१५.६
स्वास्थ्य	०.००	८०१९.५०	८०१९.५०	६.४
वन तथा वातावरण	३३३९.३५	०.००	३३३९.३५	२.६
बजेटरी सहायता	०.००	५७१७०.३६	५७१७०.३६	४५.३
जम्मा	९४६२.६६	११६६०९.७९	१२६०७२.४५	१००.०

स्रोत: अर्थ मन्त्रालय

वित्तीय क्षेत्र

१३. आर्थिक वर्ष २०७८/७९ को चैत महिनासम्म निक्षेप र निजी क्षेत्रतर्फ प्रवाहित कर्जा क्रमशः ५.१ प्रतिशत र १३.५ प्रतिशतले वृद्धि भएको छ।
१४. २०७८ चैतसम्म ७५३ स्थानीय तहमध्ये ७५० स्थानीय तहमा वाणिज्य बैंकको शाखा पुगेको छ।
१५. २०७७ चैत मसान्तसम्म बैंक तथा वित्तीय संस्थाको सङ्ख्या १४० रहेकोमा गाभिने प्रकृया मार्फत् २०७८ चैत मसान्तमा १२७ कायम भएको छ। गत आर्थिक वर्षको २०७७ चैत मसान्तसम्म बैंक तथा वित्तीय संस्थाको शाखा सङ्ख्या १०,५४६ रहेकोमा २०७८ चैत मसान्तमा शाखा सङ्ख्या ११, ३९८ पुगेको छ।

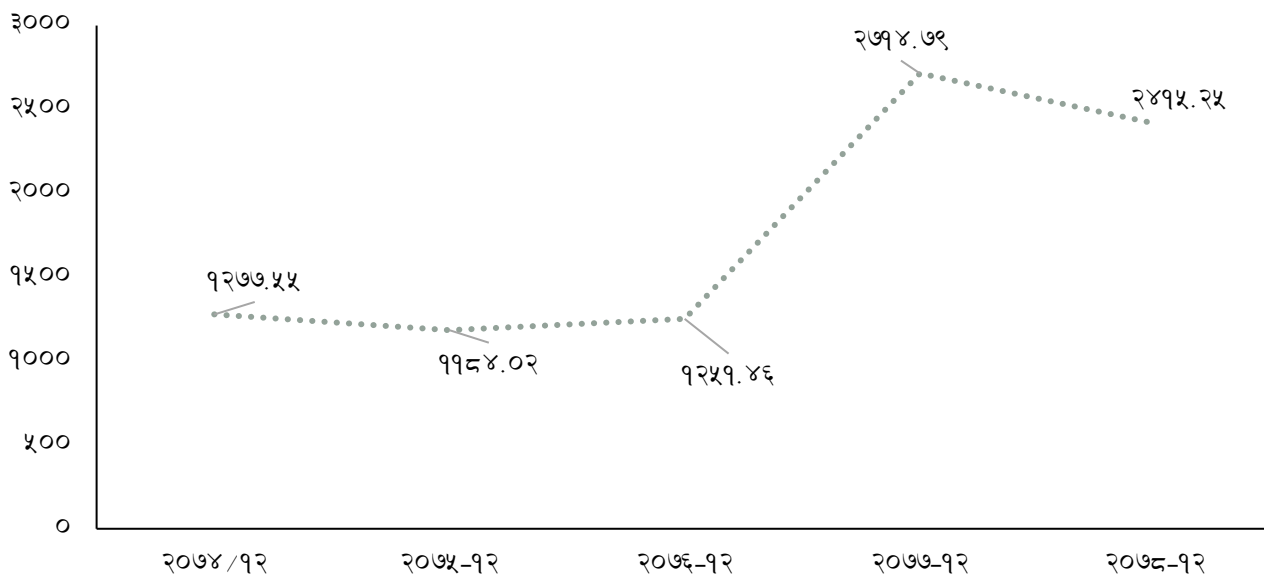
बीमा क्षेत्र

१६. चालु आर्थिक वर्षको चैत महिनासम्म जारी भएको कुल बीमालेख सङ्ख्यामा गत आर्थिक वर्षको सोही अवधिको तुलनामा ३२.० प्रतिशतले वृद्धि भई १ करोड ३९ लाख ६७ हजार १ सय १२ पुगेको छ। जसमध्ये जीवन बीमालेख (म्यादी जीवन बीमालेख र वैदेशिक रोजगार बीमालेख सहित) र निर्जीवन बीमालेखको हिस्सा क्रमशः ८४.४ प्रतिशत र १५.६ प्रतिशत रहेको छ। गत वर्षको सोही अवधिमा उक्त हिस्सा क्रमशः ७८.८ प्रतिशत र २१.२ प्रतिशत रहेको थियो।
१७. यस अवधिमा सङ्कलन भएको बीमा प्रिमियम रकम गत आर्थिक वर्षको सोही अवधिको तुलनामा १२.२ प्रतिशतले वृद्धि भई रु. १ खर्ब ३१ अर्ब १३ करोड पुगेको छ। गत आर्थिक वर्षमा उक्त रकम रु. १ खर्ब १६ अर्ब ८८ करोड रहेको थियो।
१८. यस अवधिको बीमा प्रिमियम रकममा जीवन बीमा र निर्जीवन बीमा तर्फको हिस्सा क्रमशः ७८.१ प्रतिशत र २१.९ प्रतिशत रहेको छ। गत आर्थिक वर्षको चैत महिनासम्म उक्त हिस्सा क्रमशः ८०.३ प्रतिशत र १९.७ प्रतिशत रहेको थियो।
१९. चालु आर्थिक वर्षको चैत महिनासम्म जारी भएको म्यादी जीवन बीमालेख र वैदेशिक रोजगार बीमालेख समेत समावेश गर्दा बीमाको दायरामा आएको जनसङ्ख्या ३७.३ प्रतिशत पुगेको छ। गत आर्थिक वर्षको सोही अवधिमा उक्त जनसङ्ख्या २६.८ प्रतिशत रहेको थियो।

पूँजी बजार

२०. २०७७ चैत मसान्तमा २७१४.७९ विन्दुमा रहेको नेप्से सूचकांक २०७८ चैत मसान्तमा २४१५.२५ विन्दु कायम भएको छ। यस अवधिमा वार्षिक विन्दुगत आधारमा बजार पूँजीकरण ८.९ प्रतिशतले न्यून भई रु. ३४ खर्ब २६ अर्ब ११ करोड पुगेको छ। गत आर्थिक वर्षको सोही अवधिमा यस्तो रकम रु. ३७ खर्ब ५८ अर्ब ९७ करोड रहेको थियो।

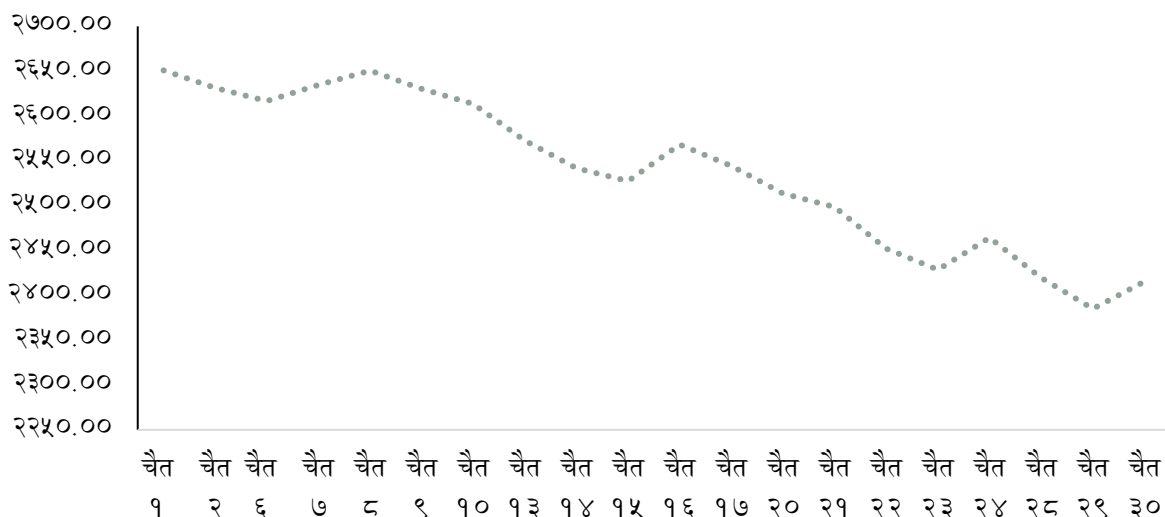
चार्ट (ग): पछिल्लो ५ आर्थिक वर्षको चैतमसान्तको नेप्से सूचकाङ्क



स्रोत: नेपाल स्टक एक्सचेन्ज लिमिटेड।

२१. २०७८ चैत महिनाको १ गते २६५०.९७ विन्दुमा रहेको नेप्से सूचकाङ्क क्रमशः ओरालो लाग्दै महिनाको अन्तिम कारोवार भएको दिन चैत ३० गते २४१५.२५ विन्दु कायम भएको छ।

चार्ट (घ): २०७८ चैत महिनाको नेप्से सूचकाङ्क



स्रोत: नेपाल स्टक एक्सचेन्ज लिमिटेड

समग्र मूल्य स्थिति

२२. २०७८ चैत मसान्तमा वार्षिक विन्दुगत उपभोक्ता मुद्रास्फिति ७.२८ प्रतिशत रहेको छ। गत वर्षको सोही अवधिमा यस्तो मुद्रास्फिति ३.१० प्रतिशत रहेको थियो।

२३. २०७८ चैतमा खाद्य तथा पेय पदार्थ समूहको मुद्रास्फिति ७.४० प्रतिशत र गैर-खाद्य तथा सेवा समूहको मुद्रास्फिति ७.१८ प्रतिशत रहेको छ। गत आर्थिक वर्षमा उक्त समूहको मुद्रास्फिति क्रमशः ३.४९ प्रतिशत र २.७९ प्रतिशत रहेको थियो।

बाह्य क्षेत्र

वस्तु निर्यात

२४. आर्थिक वर्ष २०७८/७९ को नौ महिनामा कुल वस्तु निर्यात गत आर्थिक वर्षको सोही अवधिको तुलनामा ६९.४ प्रतिशतको उच्च वृद्धि भई रु. १ खर्ब ६० अर्ब ५७ करोड पुगेको छ। गत आर्थिक वर्षको सोही अवधिमा कुल वस्तु निर्यात रु. ९४ अर्ब ७७ करोड रहेको थियो। यस अवधिमा सूर्यमुखीको प्रशोधित तेल, सेन्थेटिक यार्न र भटमासको प्रशोधित तेलको निर्यात उल्लेख्य वृद्धि भएको छ। जुटका बुनिएका कपडा, फलफूलको जूस, तयारी कपडा, ऊनी गलैँचा (कार्पेट) लगायतका वस्तुको निर्यातमा समेत उच्च वृद्धि भएको छ। यस अवधिमा अलैँचीको निर्यात भने ३२.३ प्रतिशतले घटेको छ।

२५. यस अवधिको कुल निर्यातमध्ये भारत, चीन र अन्य देशहरूतर्फ भएको निर्यातको अंश क्रमशः ७९.६ प्रतिशत, ०.४ प्रतिशत र २०.० प्रतिशत रहेको छ। गत वर्ष यस्तो निर्यात क्रमशः ७२.२ प्रतिशत, ०.८ प्रतिशत र २७.० प्रतिशत रहेको थियो।

२६. यस अवधिमा भारततर्फ भएको निर्यात ८६.९ प्रतिशतले वृद्धि भएको छ भने चीन तर्फको निर्यात २१.८ प्रतिशतले कमी आएको छ।

तालिका (ज) : पछिल्लो दुई आर्थिक वर्षको चैत महिनासम्म निर्यात भएका प्रमुख १० वस्तुहरूको तुलनात्मक स्थिति (मूल्य रु. करोडमा)

वस्तु	२०७७/७८	२०७८/७९	प्रतिशत परिवर्तन
भटमासको तेल प्रशोधित	२८८१.३५	४३३०.८२	५०.३
प्रशोधित पाम तेल	०.०४	३६३८.५६	-
सेन्थेटिक यार्न	५७४.२९	९३२.२	६२.३
उनी गलैँचा कार्पेट	५३८.९८	६८९.०४	२७.८
तयारी कपडा	४०१.४१	५२७.१९	३१.३
जुटका बुनिएका कपडा	३२७.०५	४८९.८९	४९.८
फलफूलको जूस	२८८	४०४.५२	४०.५
सूर्यमुखीको प्रशोधित तेल	१२९.७	४०१.८३	२०९.८
अलैँची	५६८.७१	३८५.२६	-३२.३
जमोठ कपडा	३०४.३६	३६४.६९	१९.८
अन्य	३४६२.७१	३८९३.१४	१२.४
कुल	९,४७६.६०	१६,०५७.१४	६९.४

स्रोत: भन्सार विभाग ।

वस्तु आयात

२७. चालु आर्थिक वर्ष २०७८/७९ को चैत महिनासम्म कुल वस्तु आयात गत आर्थिक वर्षको सोही अवधिको तुलनामा ३२.० प्रतिशतले वृद्धि भई रु. १४ खर्ब ६६ अर्ब ६६ करोड पुगेको छ। गत आर्थिक वर्षको सोही अवधिमा कुल वस्तु आयात रु. ११ खर्ब ११ अर्ब ३९ करोड रहेको थियो।
२८. चालु आर्थिक वर्षको चैत महिनासम्म गत आर्थिक वर्षको सोही अवधिको तुलनामा मानव उपचारका भ्याक्सिन, कच्चा पाम तेल, पेट्रोल, एलपी ग्यास, डिजेल, भटमासको कच्चा तेल लगायतका वस्तुको आयात उच्च दरले बढेको छ।
२९. यस अवधिको कुल आयातमध्ये भारत, चीन र अन्य देशहरूतर्फको आयातको अंश क्रमशः ६१.५ प्रतिशत, १४.४ प्रतिशत र २४.१ प्रतिशत रहेको छ। गत आर्थिक वर्षमा यस्तो अनुपात क्रमशः ६५.२ प्रतिशत, १४.८ प्रतिशत र २०.० प्रतिशत रहेको थियो।
३०. यस अवधिमा भारत तर्फको आयातमा २४.४ प्रतिशतले वृद्धि भएको छ भने चीन तर्फको आयातमा २८.६ प्रतिशतले वृद्धि भएको छ।

तालिका (झ) : पछिल्लो दुई आर्थिक वर्षको चैत महिनासम्म आयात भएका प्रमुख १० वस्तुहरूको तुलनात्मक स्थिति (मूल्य रु. करोडमा)

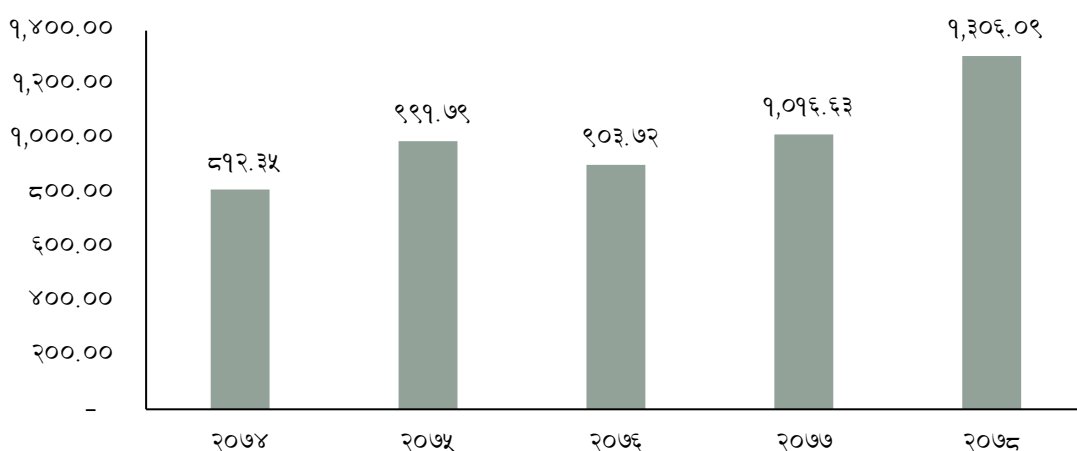
वस्तु	२०७७/७८	२०७८/७९	प्रतिशत परिवर्तन
डिजेल	५९७४.४३	१०५९७.५४	७७.४
पेट्रोल	२३३५.८७	४७२३.९८	१०२.२
भटमासको तेल कच्चा	३१८३.६१	४५५८.१९	४३.२
एल पि ग्यास	२५४३.४	४५३४.३४	७८.३
एम.एस.विलेट	५०७५.८४	३८५६.९७	-२४.०
मोवाइल टेलिफोन	२९६४.१८	३४९७.९८	१८.०
सुन	१९४३.५९	३३६२.४४	७३.०
कच्चा पाम तेल	४८४.७५	३२०४.७९	५६१.१
भ्याक्सिन (मानव उपचारका)	३६२.८५	३१८५.३६	७७७.९
एच.आर.सिट	१९६१.१३	३०१४.१५	५३.७
जम्मा	२६८२९.६५	४४५३५.७४	
अन्य	८४३०९.८१	१०२१३०.५१	२१.१
कुल	१११,१३९.४६	१४६,६६६.२५	३२.०

स्रोत: भन्सार विभाग ।

व्यापार सन्तुलन

३१. आर्थिक वर्ष २०७८/७९ को चैत महिनासम्म वस्तु व्यापार घाटा गत आर्थिक वर्षको सोही अवधिको तुलनामा २८.५ प्रतिशतले वृद्धि भई रु. १३ खर्ब ६ अर्ब ९ करोड पुगेको छ। गत आर्थिक वर्षको सोही अवधिमा वस्तु व्यापार घाटा रु. १० खर्ब १६ अर्ब ६३ करोड रहेको थियो।

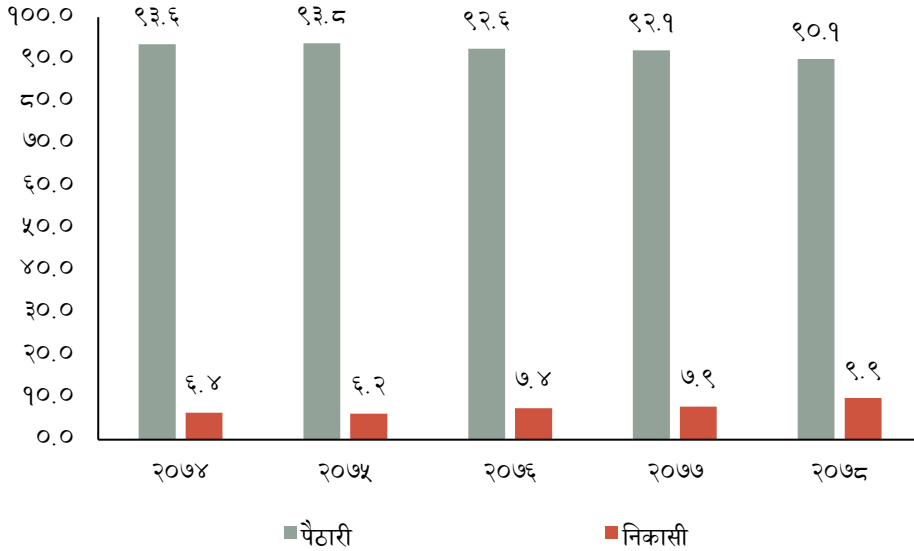
तालिका (झ): पछिल्लो ५ आर्थिक वर्षको चैत महिनासम्मको वस्तु व्यापार घाटाको स्थिति (रु अर्बमा)



स्रोत: भन्सार विभाग

३२. विगत पाँच आर्थिक वर्षको चैत महिनासम्मको तथ्याङ्क विश्लेषण गर्दा आर्थिक वर्ष २०७४/७५ र २०७६/७७ मा वस्तु व्यापार घाटामा केही सुधार भए तापनि अन्य आर्थिक वर्षमा यस्तो घाटा वृद्धि भएको छ। चालु आर्थिक वर्षको चैत महिनासम्ममा निर्यातको वृद्धिदर आयातको तुलनामा उच्च भए पनि कुल वैदेशिक व्यापारमा आयातको हिस्सा उच्च भएकोले व्यापार घाटा उच्च दरले वृद्धि भएको हो।

चार्ट (च): पछिल्लो ५ वर्षको चैत महिनासम्मको कुल वस्तु व्यापारमा निर्यात र आयातको अंश (प्रतिशतमा)



स्रोत: भन्सार विभाग

३३. चालु आर्थिक वर्षको चैतसम्म कुल वस्तु व्यापारमा निर्यात र आयातको अंश क्रमशः ९.९ प्रतिशत र ९०.९ प्रतिशत रहेको छ। गत आर्थिक वर्षको सोही अवधिमा यस्तो अंश क्रमशः ७.९ प्रतिशत र ९२.९ प्रतिशत रहेको थियो।

सेवा व्यापार

३४. आर्थिक वर्ष २०७८/७९ को पहिलो नौ महिनाको कुल सेवा आय गत वर्षको सोही अवधिको सेवा आय रु. ५८ अर्ब ८२ करोडको तुलनामा ३७.६ प्रतिशतले वृद्धि भई रु. ८० अर्ब ९६ करोड पुगेको छ। यस अवधिमा गत वर्षको सोही अवधिको सेवा खर्च रु. १ खर्ब १२ अर्ब ७ करोडमा ४३.९ प्रतिशतले वृद्धि भई रु. १ खर्ब ६१ अर्ब ३१ करोड पुगेको छ।

३५. आर्थिक वर्ष २०७८/७९ को चैत महिनासम्म खुद सेवा आय रु. ८० अर्ब ३५ करोडले ऋणात्मक रहेको छ। गत वर्षको सोही अवधिमा खुद सेवा आय रु. ५३ अर्ब २६ करोडले घाटामा रहेको थियो।

विप्रेषण आप्रवाह र वैदेशिक रोजगार

३६. आर्थिक वर्ष २०७८/७९ को चैत महिनासम्म विप्रेषण आप्रवाह गत आर्थिक वर्षको सोही अवधिको रु. ६ खर्ब ४२ अर्ब ३३ करोडको तुलनामा ०.६ प्रतिशतले कमी आई रु. ७ खर्ब २४ अर्ब ७४ करोड रहेको छ। गत आर्थिक वर्षको सोही अवधिमा विप्रेषण आप्रवाह १६.५ प्रतिशतले वृद्धि भएको थियो।

३७. चालु आर्थिक वर्षको चैत महिनासम्म अन्तिम श्रम स्वीकृति लिई वैदेशिक रोजगारीमा गएका नेपाली कामदारको सङ्ख्या गत आर्थिक वर्षको सोही अवधिको तुलनामा उल्लेख्य वृद्धि भई २ लाख ५६ हजार ३१ सय पुगेको छ। गत आर्थिक वर्षको सोही अवधिमा उक्त सङ्ख्या ७४.९ प्रतिशतले कमी आई ४८ हजार ६ सय ८७ मा झरेको थियो। यस अवधिमा पुनः श्रम स्वीकृति लिई वैदेशिक रोजगारीमा गएका नेपाली कामदारको सङ्ख्यामा समेत उल्लेख्य वृद्धि भई २ लाख ६ हजार ६ सय २९ पुगेको छ।

चालु खाता एवम् शोधनान्तर स्थिति

३८. आर्थिक वर्ष २०७८/७९ को चैत महिनासम्ममा शोधनान्तर घाटा रु. २ खर्ब ६८ अर्ब २६ करोड रहेको छ। गत आर्थिक वर्षको सोही अवधिमा शोधनान्तर बचत रु. ४२ अर्ब ५४ करोड रहेको थियो। त्यसैगरी यस अवधिमा चालु खाता रु. ५ खर्ब १२ अर्ब ७१ करोडले घाटामा रहेको छ। गत वर्षको सोही अवधिमा चालु खाता रु. २ खर्ब १० अर्ब ५१ करोडले घाटामा रहेको थियो।

विदेशी विनिमय सञ्चिति

३९. आर्थिक वर्ष २०७८/७९ को चैत महिनासम्म विदेशी विनिमय सञ्चितिमा गत वर्षको सोही अवधिको रु. १४ खर्ब ३३ अर्ब २७ करोडको तुलनामा १८.५ प्रतिशतले कमी आई रु. ११ खर्ब ६७ अर्ब ५२ करोड कायम भएको छ।

४०. आर्थिक वर्ष २०७८/७९ को चैत महिनासम्मको आयातलाई आधार मान्दा बैकिङ्ग क्षेत्रसँग रहेको विदेशी विनिमय सञ्चितिले ७.४ महिनाको वस्तु आयात र ६.६ महिनाको वस्तु तथा सेवाको आयात धान्न पर्याप्त रहेको छ।

विनिमय दर

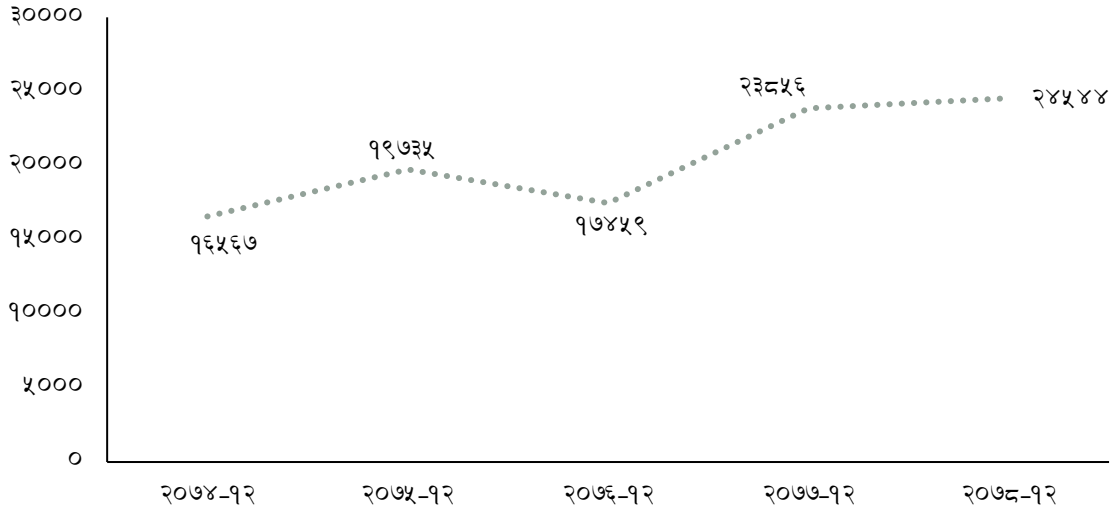
४१. २०७८ असार मसान्तको तुलनामा २०७८ चैत मसान्तमा अमेरिकी डलरसँग नेपाली रुपैयाँ २.०४ प्रतिशतले अवमूल्यन भई अमेरिकी डलर एको खरिद विनिमय दर रु. १२१.५२ पुगेको छ। २०७८ असार मसान्तमा उक्त विनिमय दर रु. ११९.०४ रहेको थियो।

अन्य आर्थिक गतिविधि

कम्पनी दर्ता

४२. आर्थिक वर्ष २०७७/७८ को चैत महिनासम्म दर्ता भएका कम्पनीको संख्या २३,८५६ रहेकोमा चालु आर्थिक वर्षको चैत मसान्तमा यस्तो सङ्ख्या २.९ प्रतिशतले वृद्धि भई २४,५४४ पुगेको छ।

चार्ट (छ): पछिल्लो पाँच आर्थिक वर्षको पहिलो नौ महिनाको कम्पनी दर्ताको प्रवृत्ति (सङ्ख्यामा)



स्रोत: कम्पनी रजिष्ट्रारको कार्यालय ।

पर्यटक आगमन

४३. सन् २०२२ को अप्रिलसम्म नेपाल आउने पर्यटकको सङ्ख्या उल्लेख्य वृद्धि भई १ लाख ३७ हजार ९५ पुगेको छ। गत वर्षको सोही अवधिमा उक्त सङ्ख्या ५५ हजार ४ सय ४७ रहेको थियो।

४४. सन् २०२२ को अप्रिल महिनासम्ममा पर्यटन क्षेत्रबाट प्राप्त भएको आयमा उल्लेख्य वृद्धि भई रु १८ अर्ब ४७ करोड पुगेको छ। गत आर्थिक वर्षमा यस्तो आय ९०.२ प्रतिशतले कमी आई रु ५ अर्ब ५६ करोड प्राप्त भएको थियो।

अन्य गतिविधिहरू

४५. नेपालको सीमास्थित भन्सार कार्यालयहरूबाट आन्तरिक परिवहन गरी काठमाडौं जिल्लाको चोभारस्थित चोभार सुक्खा बन्दरगाह भन्सार कार्यालय काठमाडौंमा भन्सार जाँचपासका लागि मालवस्तु ल्याउनेसम्बन्धी सूचना राजपत्रमा प्रकाशन भएको छ।

४६. मिति २०७८ चैत ११ गते अर्थमन्त्रालयले आर्थिक वर्ष २०७९/८० को बजेट तथा कार्यक्रमको लागि सुझाव उपलब्ध गराउन सम्बद्ध सबैलाई अनुरोध गरेको छ।

४७. माननीय अर्थमन्त्री जनार्दन शर्माले आगामी आवको बजेट र नीति तथा कार्यक्रम निर्माण सम्बन्धमा अपाङ्गता भएका व्यक्तिहरू, महिला एवम् अभियन्ताहरू, सहकारी क्षेत्रसँग सम्बन्धित सरोकारवाला एवम् अभियन्ताहरू तथा खेलकुदसँग सम्बन्धित सरोकारवालाहरूसँग छुट्टाछुट्टै छलफल गर्नुभयो।

४८. अन्तरसरकारी वित्त परिषदको सातौं बैठक मिति २०७८ चैत २८ गते माननीय अर्थमन्त्री जनार्दन शर्माले अध्यक्षतामा सम्पन्न भयो।

४९. मिति २०७८ चैत २९ गते माननीय अर्थमन्त्री जनार्दन शर्माले नेपालका लागि क्यानडाका गैर-आवासीय महामहिम राजदूत क्यामेरोन डिन मकेसँग शिष्टाचार भेट गर्नुभयो।

