



# अर्थ बुलेटिन

वर्ष ४ अंक १

साउन, २०७९

## नेपाल सरकार अर्थ मन्त्रालय



### सम्पादकीय

- आर्थिक वर्ष २०७९/८० को साउन महिनामा संघीय सरकारको कुल खर्च उल्लेख्य वृद्धि भएको छ। राजस्व परिचालनमा भने केही कमी आएको छ।
- कुल वस्तु निर्यात र आयात दुवैमा केही संकुचन आएको छ। आयातमा कमी आउँदा व्यापार घाटामा केही सुधार भएको छ। कुल व्यापारमा निर्यातको अंश वृद्धि हुन सकेको छैन।
- व्यक्तिगत तथा व्यावसायिक स्थायी लेखा नम्बर लिने करदाताको सङ्ख्या बढेसँगै गरेको दायरा विस्तार भएको छ। कम्पनी दर्ता संख्यामा भने कमी आएको छ।
- वार्षिक विन्दुगत उपभोक्ता मुद्रास्फिति बढेको छ।
- वैदेशिक रोजगारमा जाने कामदारको संख्या गत वर्षको तुलनामा उल्लेख्य वृद्धि भएको छ भने विप्रेषण आप्रवाहमा सुधार आएको छ। पर्यटन आगमनमा उल्लेख्य वृद्धि भएको छ। चालु खाता र शोधनान्तर स्थिति दुवै घाटामा छन्। फलस्वरूप विदेशी मुद्रा सञ्चित समेत घटेको छ। कुल वस्तु आयात समेत घटेको कारण सञ्चित पर्याप्तता सूचकांकमा सुधार आएको छ।

प्रकाशन तथा सम्पादन  
आर्थिक नीति विश्लेषण महाशाखा  
सिंहदरवार, काठमाडौं

## मुलुकको वर्तमान आर्थिक परिदृश्य

### संघीय सरकारी खर्च

१. आर्थिक वर्ष २०७९/८० को साउन महिनामा संघीय सरकारको कुल खर्च गत आर्थिक वर्षको सोही अवधिको कुल खर्च रु. १० अर्ब ४९ करोडको तुलनामा उल्लेख्य वृद्धि भई रु. २२ अर्ब २६ करोड पुगेको छ। कुल खर्च मध्ये चालु खर्च रु. ५ अर्ब ६६ करोड, पूँजीगत खर्च रु. १ अर्ब ४८ करोड र वित्तीय व्यवस्था तर्फ रु. १५ अर्ब १२ करोड रहेको छ। यस अवधिको चालु खर्चमा ४०.८ प्रतिशतले संकुचन आएको छ भने पूँजीगत खर्चमा ५८.९ प्रतिशतले वृद्धि भएको छ। वित्तीय व्यवस्था तर्फ रु. १५ अर्ब १२ करोड खर्च भएको छ। गत आर्थिक वर्षको साउनमा वित्तीय व्यवस्था तर्फ रकम खर्च हुन सकेको थिएन। अधिल्लो आर्थिक वर्षमा कार्य सम्पन्न भएका आयोजनाको भुक्तानी चालु आर्थिक वर्षको साउनमा हुँदा पूँजीगत खर्चको वृद्धिदर उच्च भएको हो भने ऋणको सावै भुक्तानी गरिँदा वित्तीय व्यवस्था तर्फको खर्चमा उल्लेख्य वृद्धि भएको हो।

### तालिका (क): पछिल्लो ५ वर्षको साउन महिनाको खर्चको स्थिति (रु. करोडमा)

विवरण/आ.व.	२०७५/७६	२०७६/७७	२०७७/७८	२०७८/७९	२०७९/८०
चालु	२४६६.८६	३५६.६४	१७२.८३	९५५.७५	५६५.७२
पूँजीगत	१२३.६८	५९.६२	१३.३३	९३.५०	१४८.४६
वित्तीय व्यवस्था	०.००	१०.९१	११.७५	०.००	१५११.६९
कुल	२५९०.५४	४२८.००	१९७.९१	१०४९.२५	२२२५.८७

स्रोत: अर्थ मन्त्रालय/महालेखा नियन्त्रक कार्यालय।

### राजस्व परिचालन

२. आर्थिक वर्ष २०७९/८० को साउन महिनामा संघीय सरकारको कुल राजस्व गत आर्थिक वर्षको सोही अवधिको कुल राजस्व रु. ९३ अर्ब २६ करोडको तुलनामा १४.५ प्रतिशतले संकुचन भई रु. ७९ अर्ब ७२ करोड संकलन भएको छ। कुल राजस्वमा कर राजस्व रु. ७ अर्ब ६४ करोड र गैरकर राजस्व रु. ९ अर्ब ८ करोड रहेको छ। साथै, यस अवधिमा अन्य प्राप्ति सहित कुल प्राप्ति रु. ९० अर्ब २१ करोड भएको छ। यस आर्थिक वर्षको साउन महिनामा केही वस्तुको आयातमा सरकारले गरेको नियमनका कारण भन्सारजन्य राजस्वमा उच्च गिरावटका आएको छ भने दूर सञ्चार प्राधिकरणबाट प्राप्त राजस्वमा कमी आएको कारण गैरकर राजस्व संकलनमा कमी आएको छ।

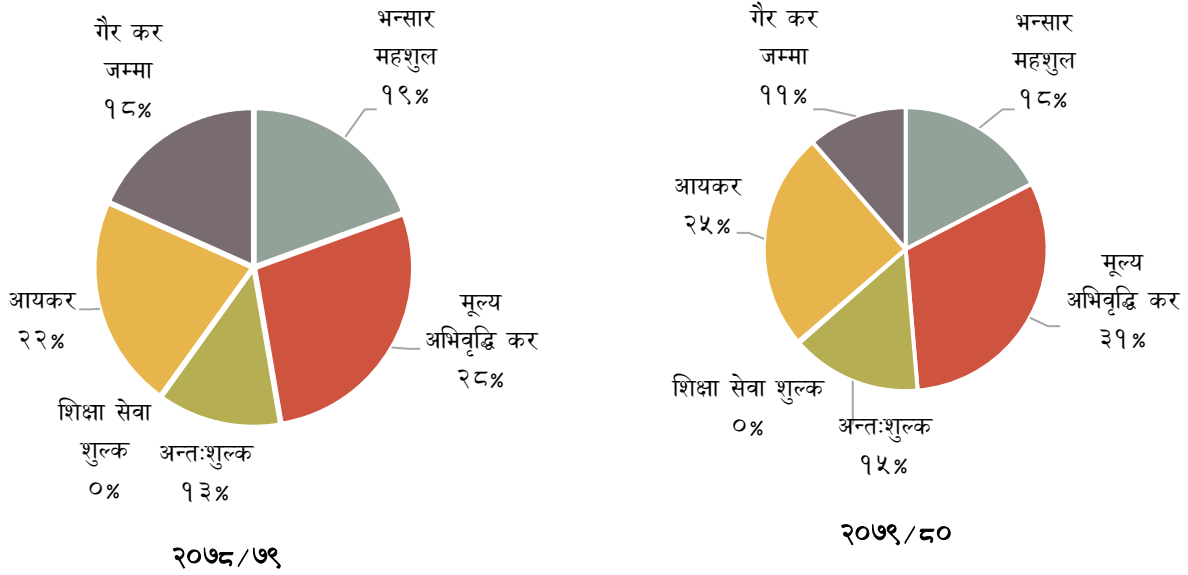
### तालिका (ख): पछिल्लो ५ आर्थिक वर्षको पहिलो महिनाको राजस्व परिचालनको स्थिति (रु. करोडमा)

क्र.सं./आ.व.	२०७५/७६	२०७६/७७	२०७७/७८	२०७८/७९	२०७९/८०
कर	५८८१.७२	६३४४.००	५६५५.६४	७६१८.८०	७०६३.८६
गैरकर	४१६.२४	३४२.००	२२५.८४	१७०७.३२	९०८.३९
जम्मा	६२९७.९६	६६८६.००	५८८२.००	९३२६.१२	७९७२.२५

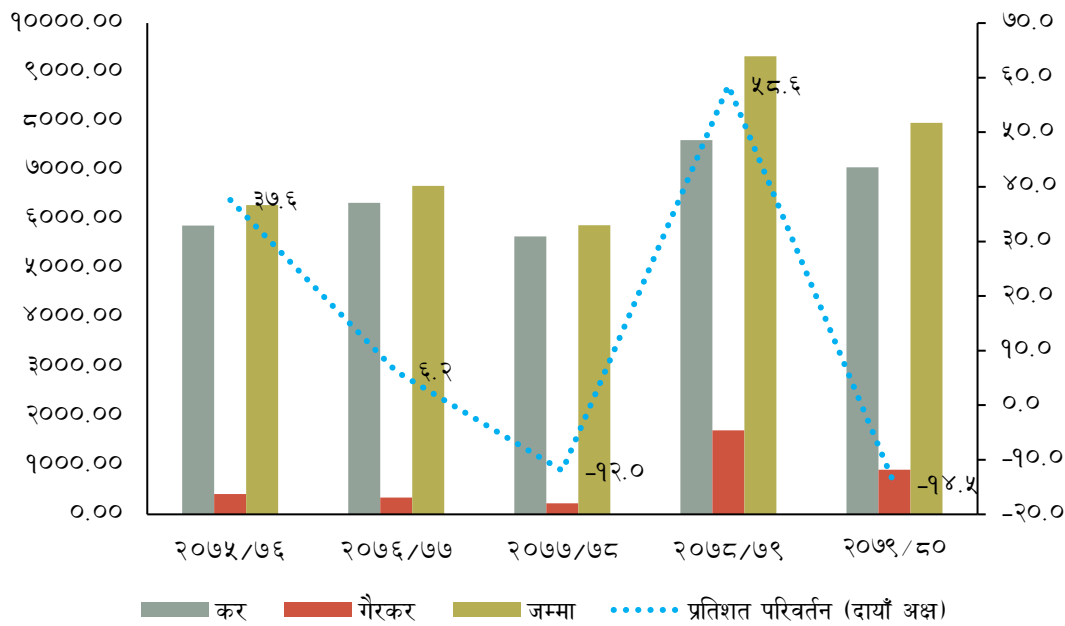
स्रोत: अर्थ मन्त्रालय/महालेखा नियन्त्रक कार्यालय।

३. चालु आर्थिक वर्षको साउन महिनाको कुल राजस्व संकलनको संरचनामा सामान्य परिवर्तन आएको छ। गत आर्थिक वर्षको सोही अवधिको तुलनामा चालु आर्थिक वर्षको पहिलो महिनाको कुल राजस्वमा गैर कर र भन्सार महशुलको हिस्सा घटेको छ भने मूल्य अभिवृद्धि कर, अन्तःशुल्क र आयकरको हिस्सा वृद्धि भएको छ।

चाई (क): पछिल्लो २ आर्थिक वर्षको साउन महिनाको सङ्कलित राजस्वको संरचना



चाई (ख): पछिल्लो ५ आर्थिक वर्षको पहिलो महिनाको राजस्व सङ्कलनको प्रवृत्ति (रु. करोडमा)



स्रोत: अर्थ मन्त्रालय/महालेखा नियन्त्रक कार्यालय।

४. आर्थिक वर्ष २०७८/७९ को पहिलो महिनामा कोभिड-१९ को प्रभाव कम हुँदै गएसँगै राजस्व असुली बढ्दै गएकोमा चालु आर्थिक वर्षको पहिलो महिनामा आयातमा कमी आएका कारण राजस्व संकलनमा पनि संकुचन आएको छ।

तालिका (ग): पछिल्लो दुई आर्थिक वर्षको साउनसम्मको राजस्व असुलीको विवरण (रु. करोडमा)

कर शीर्षक	आ.व.२०७८/७९ को असुली	आ.व.२०७९/८० को वार्षिक लक्ष्य	साउन महिनाको असुली	साउन सम्मको लक्ष्य	लक्ष्यको तुलनामा असुली प्रतिशत	वार्षिक प्रतिशत परिवर्तन
भन्सार महशुल	१,८१४.१५	३३,०५६.८०	१,३८६.८०	२,२३४.८०	६२.९	(२३.६)
मूल्य अभिवृद्धि कर	२,५९७.५१	३९,८४६.७९	२,४९१.३७	२,६१०.९३	९५.४	(४.९)
उत्पादन, बिक्री, सेवा	१,१५६.०१	१४,०२०.४१	१,११५.६४	१,२२१.१५	९१.४	(३.५)
पैठारी	१,४४१.५०	२५,८२६.३८	१,३७५.७३	१,३८९.७८	९९.०	(४.६)
अन्तःशुल्क	१,१७५.३१	२१,७२८.२७	१,१८४.६९	१,१६२.०५	१०१.९	०.८
आन्तरिक उत्पादन	६४७.०१	१३,७३५.२६	८९०.४३	८१६.७८	१०९.०	३७.६
पैठारी	५२८.३१	७,९९३.०१	२९४.२६	३४५.२७	८५.२	(४४.३)
शिक्षा सेवा शुल्क	२.६६	१४७.८०	१५.३३	१७.००	९०.२	४७६.०
आयकर	२,०२९.९६	३४,७५७.९२	१,९८५.६६	२,३३४.५८	८५.१	(२.९)
आयकर	१,५१५.००	३०,७८२.९३	१,३५९.५८	१,५६२.९६	८७.०	(१०.३)
ब्याज कर	५१४.९६	३,९७४.९९	६२६.०९	७७१.६२	८१.९	२९.८
कर राजस्व जम्मा	७,६१८.८०	१२९,५३७.५८	७,०६३.८६	८,३५९.३५	८४.५	(७.३)
गैर कर जम्मा	१,७०७.३३	१०,७७७.१२	९०८.३९	९९०.९८	९१.७	(४६.८)
कूल राजस्व	९,३२६.१२	१४०,३१४.७०	७,९७२.२५	९,३५०.३३	८५.३	(१४.५)
अन्य प्राप्ति	१,२६७.०३	-	१,०४८.४८	-	-	(१७.२)
जम्मा राजस्व/प्राप्ति	१०,५९३.१६	१४०,३१४.७०	९,०२०.७४	९,३५०.३३	९६.५	(१४.८)

स्रोत: अर्थ मन्त्रालय।

#भन्सार महशुल अन्तर्गत पैठारी, निकासी, पूर्वाधार कर, भन्सारको अन्य आय, कृषि सुधार शुल्क, सडक मर्मत तथा सुधार दस्तुर, सडक निर्माण तथा सम्भार दस्तुर समावेश गरिएको।

- गत आर्थिक वर्षको साउनको तुलनामा चालु आर्थिक वर्षको साउन महिनामा शिक्षा सेवा शुल्कमा उल्लेख्य वृद्धि भएको छ। आयात तर्फको अन्तःशुल्कमा उच्च दरले गिरावट आए तापनि आन्तरिक तर्फको अन्तःशुल्क संकलनमा भएको वृद्धिको कारण कुल अन्तःशुल्क संकलनमा सिमान्त वृद्धि भएको छ। साथै, उच्च ब्याजदरका कारण ब्याजकर संकलनमा वृद्धि भएको छ भने अन्य सम्पूर्ण शीर्षकका राजस्व संकलनमा कमी आएको छ।
- चालु आर्थिक वर्षको साउन महिनामा अन्तःशुल्क संकलन लक्ष्यभन्दा बढी भएको छ। यस अवधिको कुल राजस्व लक्ष्यको ८५.३ प्रतिशत सङ्कलन भएको छ।

### संघीय राजस्व

- चालु आर्थिक वर्षको पहिलो महिनामा संघीय सरकारको राजस्व परिचालन (बाँडफाँट अघिको रोयल्टी समेत) गत आर्थिक वर्षको सोही अवधिको रु. ८३ अर्ब ५३ करोडको तुलनामा १६.७ प्रतिशतले संकुचन आई रु. ६९ अर्ब ५८ करोड पुगेको छ। यस अवधिमा आन्तरिक तर्फको मूल्य अभिवृद्धि करमा कमी आएका कारण प्रदेश र स्थानीय तहमा बाँडफाँट हुने कर राजस्व गत आर्थिक वर्षको रु. ९ अर्ब ७३ करोडको तुलनामा ४.२ प्रतिशतले वृद्धि भई रु. १० अर्ब १५ करोड पुगेको छ।

### करको दायरा विस्तार

- २०७९ साउनसम्म स्थायी लेखा नम्बर लिने करदाताको कुल संख्या ४८ लाख ९८ हजार ७ सय १५ पुगेको छ। यस अवधिमा दर्ता भएका कुल करदातामध्ये व्यक्तिगत स्थायी लेखा नम्बर लिने करदाता ३१ लाख नाघेको छ। त्यस्तै, व्यावसायिक स्थायी लेखा नम्बर लिने १७ लाख ७९ हजार ६ सय ७३ र करकट्टि गर्ने निकायले लिएको स्थायी लेखा नम्बर १८ हजार ७ सय ५३ पुगेको छ। कुल स्थायी लेखा नम्बरमा व्यावसायिक लेखा नम्बर, करकट्टी गर्ने निकायले लिएको स्थायी लेखा नम्बर र व्यक्तिगत स्थायी लेखा नम्बरको अनुपात क्रमशः ३६.३

प्रतिशत, ०.४ प्रतिशत र ६३.६ प्रतिशत रहेको छ। यस अवधिसम्म मूल्य अभिवृद्धि करमा दर्ता भएका करदाता २ लाख ९४ हजार ६ सय ८२ र अन्तःशुल्कमा दर्ता हुने करदाताको सङ्ख्या १ लाख १४ हजार १ सय ३८ पुगेको छ।

#### तालिका (घ): व्यक्तिगत तथा व्यावसायिक स्थायी लेखा नम्बर लिएका करदाताको विवरण

दर्ताको प्रकार	२०७९ असारसम्म	२०७८ साउन	२०७९ साउन	२०७९ साउनसम्मको जम्मा दर्ता
व्यावसायिक स्थायी लेखा नम्बर	१७६२४१३	२८,९१७	१७२६०	१,७७९,६७३
करकट्टी गर्ने निकायले लिएको स्थायी लेखा नम्बर	१८०९४	४७०	६५९	१८,७५३
व्यक्तिगत स्थायी लेखा नम्बर	३०५०३०४	४६,४६४	४९९८५	३,१००,२८९
जम्मा स्थायी लेखा नम्बर	४,८३०,८११	७५,८५१	६७,९०४	४,८९८,७१५
मू.अ.कर	२९१६३१	४,०७५	३०५१	२९४,६८२
अन्तः शुल्क	११२२३१	३,८३८	१९०७	११४,१३८

स्रोत: आन्तरिक राजस्व विभाग ।

#स्थायी लेखा नम्बरको दर्ता खारेजीबाट कायम भएको सङ्ख्या मात्र समावेश गरिएको।

#### वैदेशिक सहयोग तथा सार्वजनिक ऋण

##### वैदेशिक सहयोग

- आर्थिक वर्ष २०७९/८० को साउन महिनामा वैदेशिक सहायता प्रतिवद्धता गत आर्थिक वर्षको तुलनामा संकुचन आई रु. १ अर्ब ३४ करोड रहेको छ। गत आर्थिक वर्षको सोही अवधिमा वैदेशिक सहायता प्रतिवद्धता रु. २३ अर्ब ६३ करोड रहेको थियो।
- कुल वैदेशिक सहायता प्रतिवद्धतामध्ये स्वीजरल्याण्ड सरकार र जापान सरकारबाट क्रमशः ७३.९ प्रतिशत र २६.१ प्रतिशत वैदेशिक सहायता प्रतिवद्धता प्राप्त भएको छ।
- यस अवधिमा प्राप्त भएको वैदेशिक सहायता प्रतिवद्धताको सत प्रतिशत हिस्सा शिक्षा क्षेत्रमा प्राप्त भएको छ।
- चालु आर्थिक वर्षको साउन महिनामा संघीय सरकारले आन्तरिक ऋणतर्फ रु. १७ अर्ब र बाह्य ऋणतर्फ रु. १ अर्ब १४ करोड गरी कुल १८ अर्ब १४ करोड सावौं भुक्तानी गरेको छ। यस अवधिमा आन्तरिक ऋण तर्फ रु. २ अर्ब ५७ करोड र बाह्य ऋणतर्फ रु. ५१ करोड ब्याज भुक्तानी गरेको छ।
- आर्थिक वर्ष २०७९/८० को साउन महिनामा संघीय सरकारले रु. १ अर्ब ९८ करोड बाह्य ऋण प्राप्त गरेको छ।

##### वित्तीय क्षेत्र

- आर्थिक वर्ष २०७९/८० को साउन महिनामा बैंक तथा वित्तीय क्षेत्रमा रहेको निक्षेप र निजी क्षेत्रतर्फ प्रवाहित कर्जा क्रमशः २.० प्रतिशत र ०.०५ प्रतिशतले घटेको छ।
- २०७९ साउनसम्म ७५३ स्थानीय तहमध्ये ७५२ स्थानीय तहमा वाणिज्य बैंकको शाखा पुगेको छ। २०७८ साउनसम्म ७५० स्थानीय तहमा वाणिज्य बैंकको शाखा पुगेका थिए।
- २०७८ साउन मसान्तसम्म बैंक तथा वित्तीय संस्थाको सङ्ख्या १३३ रहेकोमा गाभिने प्रकृया मार्फत् २०७९ साउन मसान्तमा १२६ कायम भएको छ। २०७८ साउन मसान्तसम्म बैंक तथा वित्तीय संस्थाको शाखा सङ्ख्या १०,७२० रहेकोमा २०७९ साउनमसान्तमा यस्तो शाखा सङ्ख्या बढेर ११,५५५ पुगेको छ।

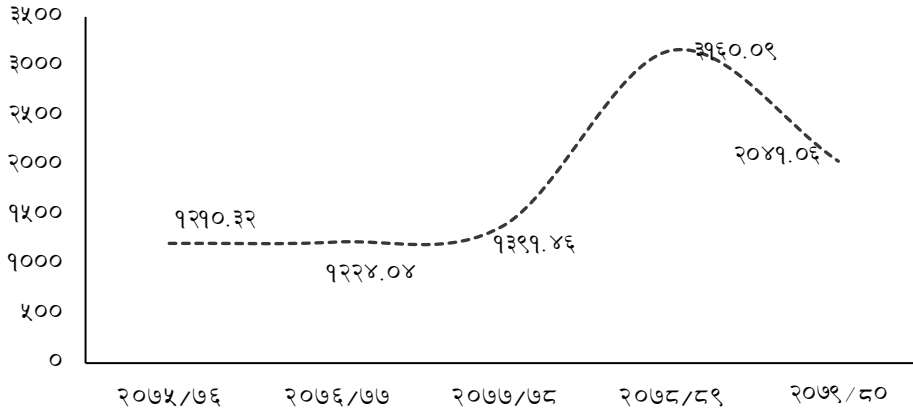
##### बीमा क्षेत्र

- चालु आर्थिक वर्षको साउनमहिनासम्म जारी भएको कुल बीमालेख सङ्ख्यामा गत आर्थिक वर्षको सोही अवधिको तुलनामा ५०.८ प्रतिशतले वृद्धि भई १ करोड ५० लाख ५७ हजार ४ सय २६ पुगेको छ। जसमध्ये जीवन बीमालेख (म्यादी जीवन बीमालेख र वैदेशिक रोजगार बीमालेख सहित) र निर्जीवन बीमालेखको हिस्सा क्रमशः ९८.३ प्रतिशत र १.७ प्रतिशत रहेको छ। गत वर्षको सोही अवधिमा उक्त हिस्सा क्रमशः ९७.३ प्रतिशत र २.७ प्रतिशत रहेको थियो।
- यस अवधिमा सङ्कलन भएको बीमा प्रिमियम रकम गत आर्थिक वर्षको सोही अवधिको तुलनामा ०.३ प्रतिशतले संकुचन आई रु. १९ अर्ब ५९ करोड कायम भएको छ। गत आर्थिक वर्षमा उक्त रकम रु. १९ अर्ब ६० करोड रहेको थियो।
- यस अवधिको बीमा प्रिमियम रकममा जीवन बीमा र निर्जीवन बीमा तर्फको हिस्सा क्रमशः ७७.१ प्रतिशत र २२.९ प्रतिशत रहेको छ। गत आर्थिक वर्षको साउन महिनासम्म उक्त हिस्सा क्रमशः ८४.७ प्रतिशत र १५.३ प्रतिशत रहेको थियो।
- चालु आर्थिक वर्षको साउन महिनासम्म जारी भएको म्यादी जीवन बीमालेख र वैदेशिक रोजगार बीमालेख समेत समावेश गर्दा बीमाको दायरामा आएको जनसङ्ख्या ४१.२ प्रतिशत पुगेको छ। गत आर्थिक वर्षको सोही अवधिमा उक्त जनसङ्ख्या २७.५ प्रतिशत रहेको थियो।

## पूँजी बजार

२१. २०७८ साउन मसान्तमा ३१६०.०९ विन्दुमा रहेको नेप्से सूचकांक २०७९ साउन मसान्तमा २०४१.०६ विन्दु कायम भएको छ। यस अवधिमा वार्षिक विन्दुगत आधारमा बजार पूँजीकरण ३४.० प्रतिशतले न्यून भई रु. २९ खर्ब १४ अर्ब ६८ करोड कायम भएको छ। गत आर्थिक वर्षको सोही अवधिमा यस्तो रकम रु. ४४ खर्ब १४ अर्ब ११ करोड रहेको थियो।

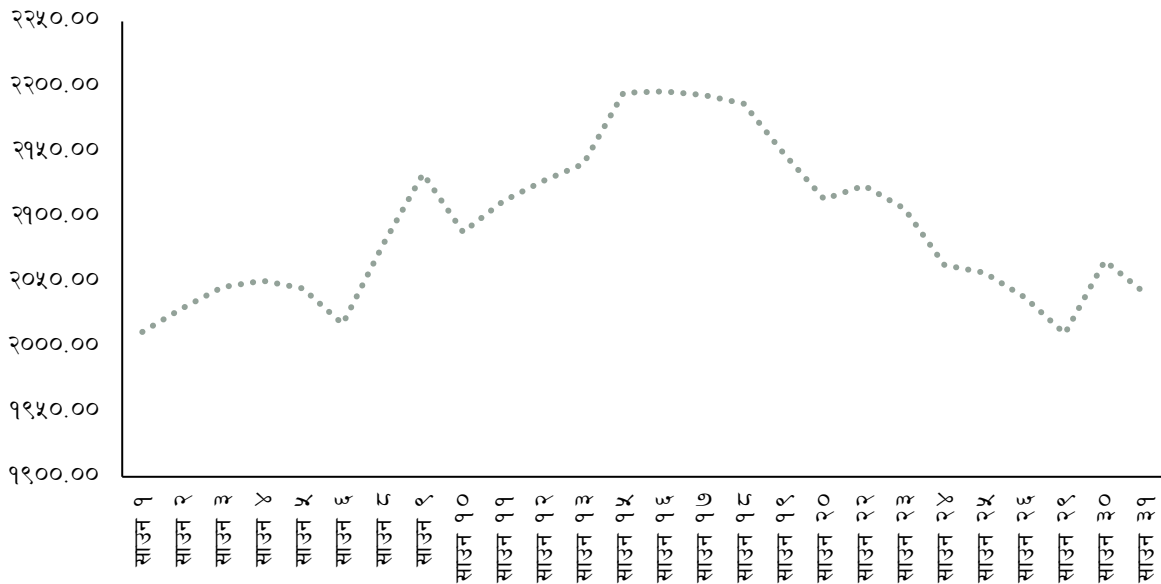
### चार्ट (ग): पछिल्लो ५ आर्थिक वर्षको साउनमसान्तको नेप्से सूचकाङ्क



स्रोत: नेपाल स्टक एक्सचेन्ज लिमिटेड।

२२. २०७९ साउन महिनाको १ गते २०११.४० विन्दुमा रहेको नेप्से सूचकाङ्क साउन १६ गते महिनाकै उच्च विन्दुमा २१९६.२५ विन्दुमा पुगी विभिन्न उतारचढावकाबीच महिनाको अन्तिम कारोवार भएको दिन साउन ३१ गते २०४१.०६ विन्दु कायम भएको छ।

### चार्ट (घ): २०७९ साउन महिनाको नेप्से सूचकाङ्क



स्रोत: नेपाल स्टक एक्सचेन्ज लिमिटेड

## समग्र मूल्य स्थिति

२३. २०७९ साउन मसान्तमा वार्षिक विन्दुगत उपभोक्ता मुद्रास्फिति ८.२६ प्रतिशत रहेको छ। गत वर्षको सोही अवधिमा यस्तो मुद्रास्फिति ४.३५ प्रतिशत रहेको थियो। रुस युकेन युद्धका कारण इन्धनको मूल्य वृद्धि भएका कारण आपूर्ति शृङ्खला प्रभावित हुँदा उपभोक्ता मूद्रास्फिति बढ्न गएको हो।

२४. २०७९ जेठमा खाद्य तथा पेय पदार्थ समूहको मुद्रास्फिति ७.११ प्रतिशत र गैर-खाद्य तथा सेवा समूहको मुद्रास्फिति ९.१८ प्रतिशत रहेको छ। गत आर्थिक वर्षमा उक्त समूहको मुद्रास्फिति क्रमशः ३.८६ प्रतिशत र ४.७४ प्रतिशत रहेको थियो।

## बाह्य क्षेत्र

### वस्तु निर्यात

२५. आर्थिक वर्ष २०७९/८० को पहिलो महिनामा कुल वस्तु निर्यात गत आर्थिक वर्षको सोही अवधिको तुलनामा २८.७ प्रतिशतले संकुचित भई रु. १४ अर्ब ८१ करोड पुगेको छ। गत आर्थिक वर्षको सोही अवधिमा कुल वस्तु निर्यात रु. २० अर्ब ७६ करोड रहेको थियो। यस अवधिमा फलामे पाता, प्रशोधित पाम तेल, तयारी कपडा, जमोठ कपडा, चिया लगायतका वस्तुको निर्यातमा वृद्धि भएको छ। यस अवधिमा भटमासको प्रशोधित तेल, जुटका बुनिएका कपडा, सेन्थेटिक यार्न लगायतका वस्तुको निर्यात भने घटेको छ।
२६. यस अवधिको कुल निर्यातमध्ये भारत, चीन र अन्य देशहरूतर्फ भएको निर्यातको अंश क्रमशः ७२.४ प्रतिशत, ०.४ प्रतिशत र २७.२ प्रतिशत रहेको छ। गत वर्ष यस्तो निर्यात क्रमशः ८१.२ प्रतिशत, ०.४ प्रतिशत र १८.४ प्रतिशत रहेको थियो।
२७. यस अवधिमा भारततर्फ भएको निर्यात ३६.५ प्रतिशतले कमी आएको छ भने चीन तर्फको निर्यात २४.४ प्रतिशतले कमी आएको छ।

### तालिका (ड) : पछिल्लो दुई आर्थिक वर्षको साउन महिनामा निर्यात भएका प्रमुख १० वस्तुहरूको तुलनात्मक स्थिति (मूल्य रु. करोडमा)

वस्तु	२०७८/७९	२०७९/८०	प्रतिशत परिवर्तन
प्रशोधित पाम तेल	२१५.६	३७४.२७	७४
भटमासको तेल प्रशोधित	८९८.६४	१५९.६३	-८२
उनी गलैचा कार्पेट	८०.१२	९२.२२	१५.१
सेन्थेटिक यार्न	११०.११	८६.७७	-२१.२
तयारी कपडा	६१.३७	८०.५३	३१.२
जमोठ कपडा	५०.०२	६४.३६	२८.७
जुटका बुनिएका कपडा	६६.८१	४६.६९	-३०.१
चिया	३३.०८	४१.२५	२४.७
फलामे पाता	६.८३	३६.२६	४३०.९
पश्मिनाको सल	२६.०४	३१.९३	२२.६
अन्य	५२७.८८	४६७.०३	-११.५
जम्मा	२०७६.५	१४८०.९४	-२८.७

स्रोत: भन्सार विभाग ।

### वस्तु आयात

२८. चालु आर्थिक वर्ष २०७९/८० को साउन महिनामा कुल वस्तु आयात गत आर्थिक वर्षको सोही अवधिको तुलनामा १२.९ प्रतिशतले कमी भई रु. १ खर्ब ३१ अर्ब २८ करोड रहेको छ। गत आर्थिक वर्षको सोही अवधिमा कुल वस्तु आयात रु. १ खर्ब ५० अर्ब ७३ करोड रहेको थियो।
२९. चालु आर्थिक वर्षको साउन महिनामा गत आर्थिक वर्षको सोही अवधिको तुलनामा शुद्ध फलाम, कच्चा पाम तेल, एलपी ग्यास, पेट्रोल, डिजेल, लगायतका वस्तुको आयात उच्च दरले बढेको छ। यस अवधिमा मोबाइल टेलिफोन, एम.एस.विलेट, भटमासको कच्चा तेल, सुन लगायतका वस्तुको आयात घटेको छ।
३०. यस अवधिको कुल आयातमध्ये भारत, चीन र अन्य देशहरूतर्फको आयातको अंश क्रमशः ५९.९ प्रतिशत, १४.३ प्रतिशत र २५.८ प्रतिशत रहेको छ। गत आर्थिक वर्षमा यस्तो अनुपात क्रमशः ५९.४ प्रतिशत, १३.९ प्रतिशत र २६.७ प्रतिशत रहेको थियो।
३१. यस अवधिमा भारत र चीन तर्फको आयातमा क्रमशः १२.१ प्रतिशत र १०.५ प्रतिशतले संकुचन आएको छ।

### तालिका (च) : पछिल्लो दुई आर्थिक वर्षको साउन महिनामा आयात भएका प्रमुख १० वस्तुहरूको तुलनात्मक स्थिति (मूल्य रु. करोडमा)

वस्तु	२०७८/७९	२०७९/८०	प्रतिशत परिवर्तन
डिजेल	६६४.५९	८९८.०९	३५.१
पेट्रोल	४४१.१७	६३८.६	४४.८
भटमासको तेल कच्चा	८३२.९	६००.१९	-२७.९
एल पि ग्यास	३५५.८७	५२७.८	४८.३
कच्चा पाम तेल	२४०.१८	४१६.३७	७३.४
एम.एस.विलेट	६४५.४७	३६६.१२	-४३.३
शुद्ध फलाम	८४.३६	३२४.१४	२८४.२
मोबाइल टेलिफोन	४८२.६८	२७१.६३	-४३.७

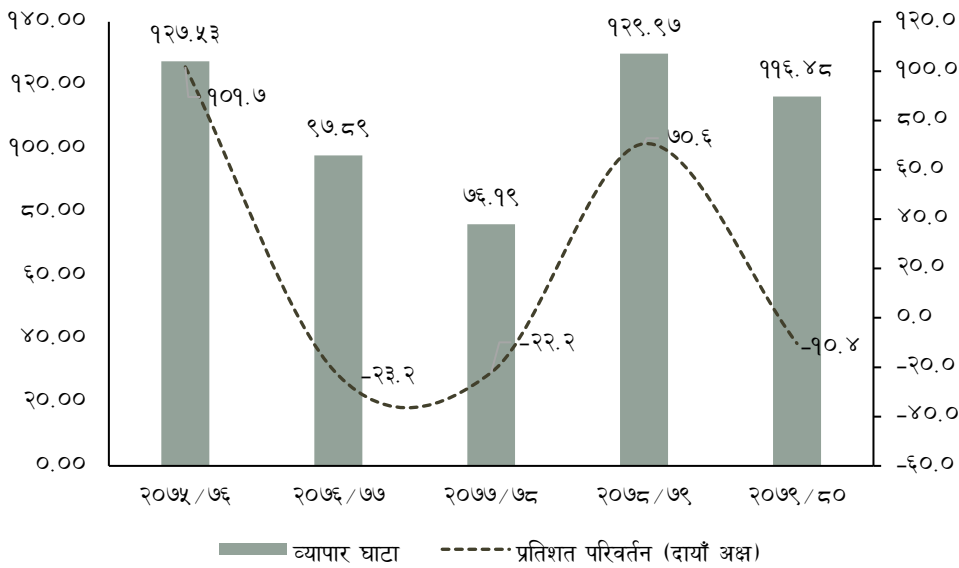
वस्तु	२०७८/७९	२०७९/८०	प्रतिशत परिवर्तन
सुन	३१७.५३	२५७.९७	-१८.८
अन्य	११,००८.२४	८,८२७.४२	-१९.८
<b>जम्मा</b>	<b>१५,०७३.०</b>	<b>१३,१२८.३</b>	<b>-१२.९</b>

स्रोत: भन्सार विभाग ।

### व्यापार सन्तुलन

३२. आर्थिक वर्ष २०७९/८० को साउन महिनामा वस्तु व्यापार घाटा गत आर्थिक वर्षको सोही अवधिको तुलनामा १०.४ प्रतिशतले सुधार भई रु. १ खर्ब १६ अर्ब ४८ करोड रहेको छ। गत आर्थिक वर्षको सोही अवधिमा वस्तु व्यापार घाटा रु. १ खर्ब २९ अर्ब ९७ करोड रहेको थियो।

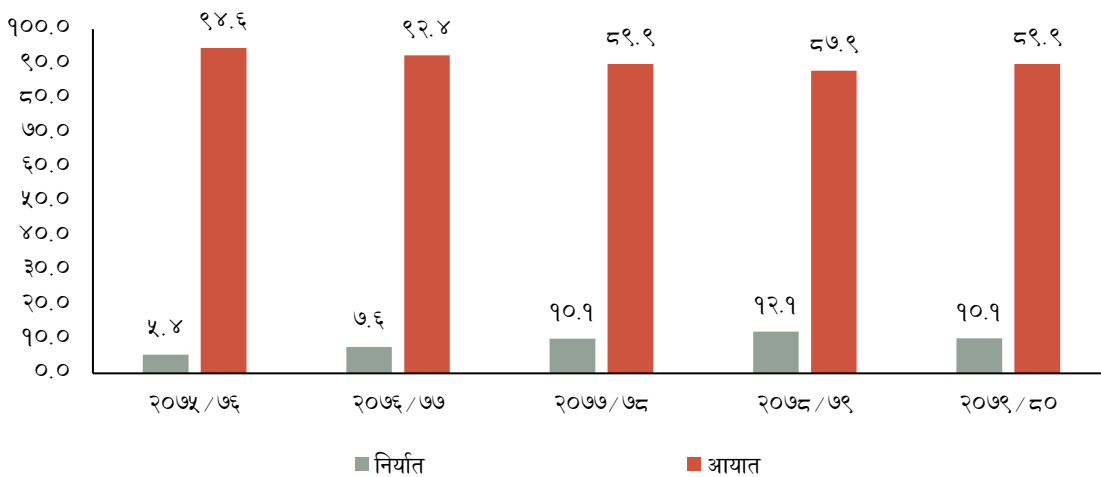
तालिका (ख): पछिल्लो ५ आर्थिक वर्षको साउन महिनाको वस्तु व्यापार घाटाको स्थिति (रु अर्बमा)



स्रोत: भन्सार विभाग

३३. विगत पाँच आर्थिक वर्षको साउन महिनाको तथ्याङ्क विश्लेषण गर्दा आर्थिक वर्ष २०७६/७७, २०७७/७८ र चालु आर्थिक वर्षमा वस्तु व्यापार घाटामा केही सुधार भए तापनि अन्य आर्थिक वर्षमा यस्तो घाटा वृद्धि भएको छ। कुल व्यापारमा आयात व्यापारको हिस्सा ठूलो भएकोले निर्यातको वृद्धिदर आयातको तुलनामा उच्च भए पनि व्यापार घाटामा अपेक्षित सुधार हुन नसकेको हो।

चार्ट (च): पछिल्लो ५ आर्थिक वर्षको साउन महिनाको कुल वस्तु व्यापारमा निर्यात र आयातको अंश (प्रतिशतमा)



स्रोत: भन्सार विभाग

३४. नेपालको कुल व्यापारमा निर्यातको अंश अपेक्षित रूपमा वृद्धि हुन सकेको छैन। विगत पाँच आर्थिक वर्षको साउन महिनाको तथ्याङ्क विश्लेषण गर्दा कुल व्यापारमा निर्यातको हिस्सा क्रमशः वृद्धि हुँदै गएको छ। यद्यपि चालु आर्थिक वर्षमा भने गत आर्थिक वर्षको तुलनामा कुल व्यापारमा निर्यातको अंश केही घटेको छ।

### सेवा व्यापार

३५. आर्थिक वर्ष २०७९/८० को पहिलो महिनाको कुल सेवा आय गत वर्षको सोही अवधिको संशोधित सेवा आय रु. ७ अर्ब १८ करोडको तुलनामा ५७.९ प्रतिशतले वृद्धि भई रु. ११ अर्ब ३३ करोड पुगेको छ। यस अवधिमा गत वर्षको सोही अवधिको सेवा खर्च रु. १७ अर्ब ३१ करोडको तुलनामा २९.४ प्रतिशतले वृद्धि भई रु. २२ अर्ब ३८ करोड पुगेको छ।
३६. आर्थिक वर्ष २०७९/८० को साउन महिनामा खुद सेवा आय रु. ११ अर्ब ६ करोडले ऋणात्मक रहेको छ। गत वर्षको सोही अवधिमा खुद सेवा आय रु. १० अर्ब १३ करोडले घाटामा रहेको थियो।

### विप्रेषण आप्रवाह र वैदेशिक रोजगार

३७. आर्थिक वर्ष २०७९/८० को साउन महिनामा विप्रेषण आप्रवाह गत आर्थिक वर्षको सोही अवधिको रु. ७६ अर्ब ६३ करोडको तुलनामा २०.३ प्रतिशतले वृद्धि भई रु. ९२ अर्ब २१ करोड पुगेको छ। गत आर्थिक वर्षको सोही अवधिमा विप्रेषण आप्रवाह १७.४ प्रतिशतले संकुचन भएको थियो।
३८. चालु आर्थिक वर्षको साउन महिनामा अन्तिम श्रम स्वीकृति लिई वैदेशिक रोजगारीमा गएका नेपाली कामदारको सङ्ख्या गत आर्थिक वर्षको सोही अवधिको तुलनामा उल्लेख्य वृद्धि भई ४४ हजार ५ सय ४० पुगेको छ। गत आर्थिक वर्षको सोही अवधिमा उक्त सङ्ख्या १३ हजार ८ सय रहेको थियो। यस अवधिमा पुनः श्रम स्वीकृति लिई वैदेशिक रोजगारीमा गएका नेपाली कामदारको सङ्ख्यामा समेत उल्लेख्य वृद्धि भई २० हजार ३ सय ९० पुगेको छ।

### चालु खाता एवम् शोधनान्तर स्थिति

३९. आर्थिक वर्ष २०७९/८० को साउन महिनामा शोधनान्तर घाटा रु. २२ अर्ब ६३ करोड रहेको छ। गत आर्थिक वर्षको सोही अवधिमा शोधनान्तर घाटा रु. ३८ अर्ब ७५ करोड रहेको थियो। त्यसैगरी यस अवधिमा चालु खाता रु. १६ अर्ब २६ करोडले घाटामा रहेको छ। गत वर्षको सोही अवधिमा चालु खाता रु. ४७ अर्ब २९ करोडले घाटामा रहेको थियो।

### विदेशी विनिमय सञ्चिति

४०. आर्थिक वर्ष २०७९/८० को साउन महिनामा विदेशी विनिमय सञ्चितिमा गत वर्षको सोही अवधिको रु. १३ खर्ब ५३ अर्ब ८२ करोडको तुलनामा ११.५ प्रतिशतले कमी आई रु. ११ खर्ब ९७ अर्ब ८५ करोड कायम भएको छ।
४१. आर्थिक वर्ष २०७८/७९ को साउन महिनाको आयातलाई आधार मान्दा बैकिङ्ग क्षेत्रसँग रहेको विदेशी विनिमय सञ्चितिले ९.४ महिनाको वस्तु आयात र आठ महिनाको वस्तु तथा सेवाको आयात धान्न पर्याप्त रहेको छ।

### विनिमय दर

४२. २०७९ असार मसान्तको तुलनामा २०७९ साउन मसान्तमा अमेरिकी डलरसँग नेपाली रुपैयाँ ०.५ प्रतिशतले अधिमूल्यन भई अमेरिकी डलर एको खरिद विनिमय दर रु. १२७.१६ पुगेको छ। २०७९ असार मसान्तमा उक्त विनिमय दर रु. १२७.५१ रहेको थियो।

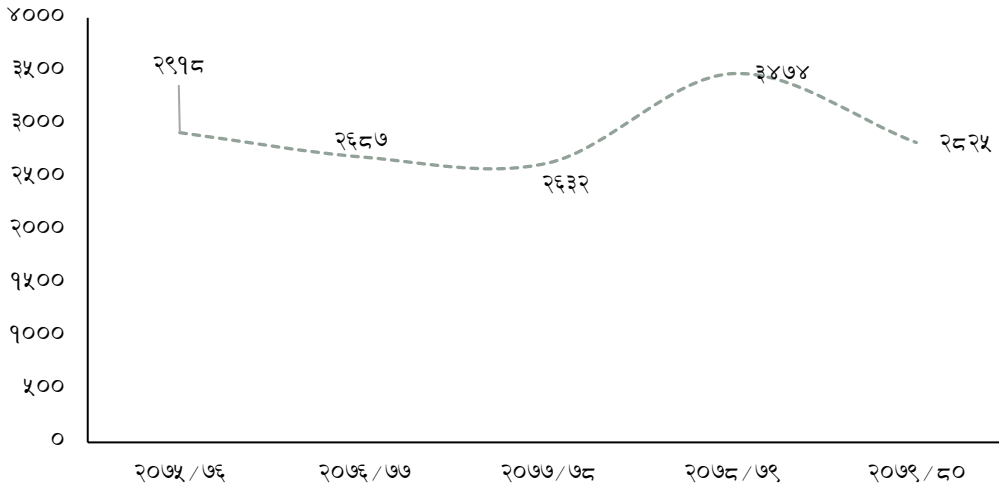
### अन्य आर्थिक गतिविधि

#### कम्पनी दर्ता

४३. आर्थिक वर्ष २०७८/७९ को साउन महिनामा दर्ता भएका कम्पनीको संख्या ३,४७४ रहेकोमा चालु आर्थिक वर्षको साउन मसान्तमा यस्तो सङ्ख्या १८.७ प्रतिशतले कमी आई २,८२५ रहेको छ।



चार्ट (छ): पछिल्लो पाँच आर्थिक वर्षको पहिलो महिनाको कम्पनी दर्ताको प्रवृत्ति (सङ्ख्यामा)



स्रोत: कम्पनी रजिष्ट्रारको कार्यालय ।

**पर्यटक आगमन**

४४. सन् २०२२ को अगस्ट महिनासम्म नेपाल आउने पर्यटकको सङ्ख्या उल्लेख्य वृद्धि भई ३ लाख २३ हजार ४ सय २६ पुगेको छ। गत वर्षको सोही अवधिमा उक्त सङ्ख्या ६९.७ प्रतिशतले घटेर ६६ हजार ९ सय ६६ मा झरेको थियो।

४५. सन् २०२२ को अगस्ट महिनासम्ममा पर्यटन क्षेत्रबाट प्राप्त भएको आयमा समेत उल्लेख्य वृद्धि भई रु २५ अर्ब ९९ करोड पुगेको छ। गत आर्थिक वर्षमा यस्तो आय रु १६ अर्ब ६६ करोड प्राप्त भएको थियो।

